

Análisis de los principales indicadores económicos y financieros municipales

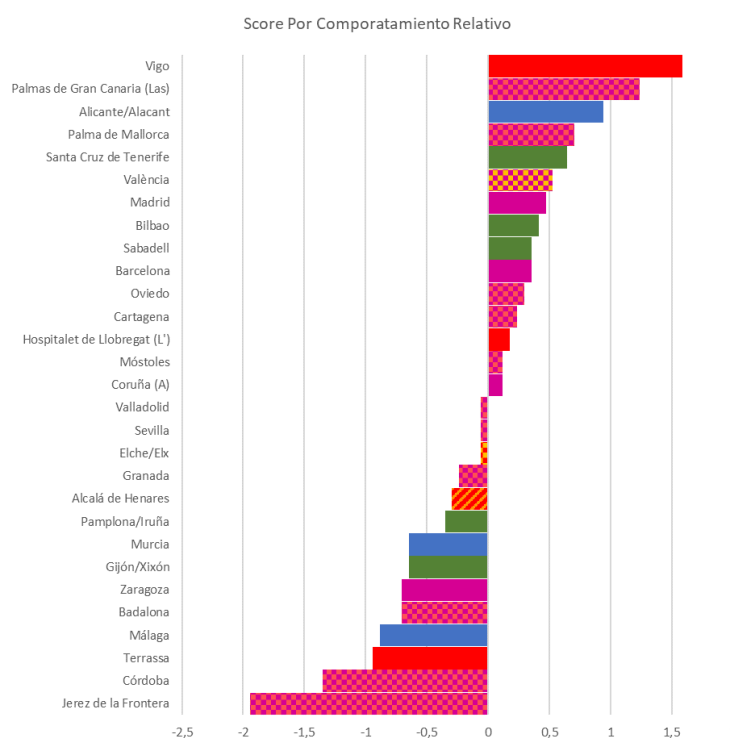
Vigo, el municipio español más eficiente en su gestión financiera

- OSUR analiza los presupuestos de los 30 municipios más poblados de España para determinar su ratio financiero y buen cumplimiento de las medidas para la estabilidad presupuestaria
- Las Palmas de Gran Canaria, Alicante, Palma de Mallorca y Santa Cruz de Tenerife, por este orden, completan el TOP 5 del análisis
- Las ciudades que salen peor paradas en base a su situación económica-financiera son Jerez de la Frontera, Córdoba, Terrassa, Málaga y Badalona

Vigo, 12 de marzo de 2020. El Ayuntamiento de Vigo, liderado por el alcalde Abel Caballero, se alza en el primer del ranking de eficiencia económico-financiera de España, y, por lo tanto, como la mejor valorada en este ámbito, gracias a su bajo nivel de endeudamiento y al nivel de atención de la deuda que presenta, a la alta capacidad de ejecución de su presupuesto y a la productividad de los recursos ajenos, así como por la moderación en los gastos. A la cola se encuentra Jerez de la Frontera, dado que cuenta con una de las ratios de endeudamiento más elevadas, su capacidad de ejecución es muy baja y sus gastos operativos suponen casi tres cuartas partes de los gastos corrientes. Así se desprende del análisis realizado por OSUR, en el que se han estudiado los principales indicadores económicos y financieros en los 30 municipios españoles con mayor población.

En segunda posición del ranking se encuentra el municipio de Las Palmas de Gran Canaria, debido fundamentalmente al bajo nivel de deuda que muestra y al incremento de los ingresos que está experimentando. En tercera posición se encuentra la ciudad de Alicante, gracias al bajo nivel de endeudamiento por habitante y por los datos de superávit registrados.

En el lado opuesto, en segundo lugar por la cola, se encuentra Córdoba, debido fundamentalmente a la escasez de inversiones reales, a los altos gastos por habitante en personal y a los intereses elevados que paga por su deuda, aunque hay que subrayar el esfuerzo de este Ayuntamiento en reducir la deuda viva de la ciudad. En el tercer puesto por la cola se encuentra Terrassa, fundamentalmente por su alto endeudamiento y el elevado nivel de gasto, por encima de lo presupuestado.



Las claves de la gestión presupuestaria eficaz

El análisis pormenorizado de los municipios se ha podido elaborar un ranking de las ciudades según su situación económica-financiera. En las cinco primeras posiciones de este se encuentran, por orden, Vigo, Las Palmas de Gran Canaria, Alicante, Palma de Mallorca y Santa Cruz de Tenerife. Aunque los puntos fuertes de cada ciudad son heterogéneos, como características generales de esta parte alta de la clasificación podemos destacar que todas, excepto Palma de Mallorca, cuentan con un **endeudamiento por habitante bastante inferior al de la media** (el máximo de estas ciudades es de 305,10 euros de Santa Cruz de Tenerife, un 48,2% menor que la de la media de los treinta municipios), cumpliendo con la ratio de deuda por debajo del máximo permitido (0,75x los ingresos corrientes). Según el indicador de Estabilidad de Presupuestaria, estas cinco entidades, salvo Vigo y Palma de Mallorca, se encuentran en una posición por encima de la media de las entidades analizadas, por lo que su cumplimiento con el compromiso de la estabilidad financiera es fuerte. Lo que si tienen en común todas estas ciudades es que **la evolución de sus ingresos corrientes es positiva y se sitúa por encima de la media** de las entidades analizadas.

Encontramos también que los **gastos totales de estas entidades se sitúan por debajo de la media** de los treinta municipios analizados, excepto en el caso de Palma de Mallorca, que se sitúa un 9% por encima de la media, mientras que los otros cuatro municipios, en media, se sitúan un 15,5% por debajo de la media de los 30 municipios. Un componente de estos gastos son los gastos operativos, que en el caso de estos cinco municipios comparten un mismo rasgo, y es que se sitúan muy cercanos a la media de los treinta municipios analizados, con una desviación negativa del 1,7%. Respecto a los gastos en servicios públicos, si bien dos entidades se alejan de la media (Palma de Mallorca, que tiene unos gastos en este apartado superiores a la media, y Alicante, con gastos inferiores a la media), los tres restantes se sitúan en la media de los municipios analizados. Respecto a las transferencias, estos municipios también tienen un comportamiento similar: **su dependencia de las transferencias corrientes es inferior a la media** (el dato más alto, de Las Palmas de Gran Canaria, sin embargo, se sitúa ligeramente por encima de la media). Ello provoca que el comportamiento de la ratio de transferencias corrientes se sitúe con datos más positivos que los registrados en la media de los treinta municipios analizados. La última similitud que comparten estos municipios es **su capacidad de ejecución** que, salvo en el caso de Santa Cruz de Tenerife, **se comporta mucho mejor que la media** de los municipios analizados, con un promedio de estas cinco ciudades del 115%.

La situación por la cola

En la parte baja del ranking encontramos a las ciudades de Jerez de la Frontera, Córdoba, Terrassa, Málaga y Badalona. Estas ciudades, excepto Badalona y Córdoba, que cumplen con el ratio de deuda y su limitación, **cuentan con un endeudamiento excesivo, por encima de la media** de los ayuntamientos estudiados y siendo especialmente preocupante el caso de Jerez, que multiplica por 4,8 veces la media, estando las partidas de atención a la deuda por debajo de la media de entidades analizadas, exceptuando el caso de Jerez de la Frontera, que para minorar su deuda viva está acometiendo un gran esfuerzo en este indicador.

También se puede apreciar que la **evolución de ingresos corrientes** de estas ciudades penaliza su scoring final, puesto que el dato de la evolución de estas ciudades **es considerablemente inferior al del promedio** de las treinta ciudades estudiadas (en todas las ciudades menos Badalona, la evolución es un 50% inferior al de la media), un dato que además es más preocupante si tenemos en cuenta que estas ciudades también se encuentran **por debajo de la media en los ingresos por habitante** (6,2% menos en media). Los gastos en servicios sociales de estos ayuntamientos también comparten una característica en común: excepto en el caso de Málaga, son bastantes inferiores a los de la media de los treinta municipios analizados (en concreto, existe una diferencia negativa del 13,2%). Si bien el comportamiento de los gastos totales difiere por ciudad, otra similitud en las cinco ciudades que ocupan las posiciones más bajas del

ranking es la evolución de las inversiones reales: en todas se constata que se sitúan por debajo de la media (en concreto, una diferencia negativa del 48% respecto a la media). Otro punto en común en estos municipios tiene que ver con las transferencias, ya que se observa en estos municipios **una dependencia mayor de las transferencias corrientes que la media** (un 7,1% superior) y la ratio de transferencias corrientes, un 33,9% superior a la media de los municipios analizados.

Los casos de Barcelona y Madrid

Las dos ciudades más pobladas de España, Madrid y Barcelona merecen una reseña aparte. Por su tamaño, ambas tienen bastantes similitudes, empezando por la posición en el ranking surgido de este estudio, ya que ambas se sitúan en una posición media-alta de la clasificación (7º y 10º, respectivamente). En ambos casos, **el número de habitantes de ambas ciudades provoca que los ingresos y gastos por habitante sean mayores que la media, lo que puntúa positivamente en el caso de los ingresos y negativamente en el caso de los gastos**. Así, los ingresos de Madrid son un 37,9% superiores a la media, mientras que sus gastos son un 33,9% superiores. En el caso de Barcelona se repite lo mismo, los ingresos son un 60,3% superiores a los de la media, mientras que sus gastos fueron un 70,97% superiores a la media. Los gastos en servicios públicos lógicamente también se ven afectados, siendo un 77,8% superiores en Barcelona y un 53,5% en Madrid.

También se han detectado diferencias notables entre estas dos grandes ciudades. En el caso de Barcelona, así mientras que el nivel de **endeudamiento (deuda sobre ingresos corrientes) de la Ciudad Condal es inferior que en el caso de Madrid**, sin embargo, **Barcelona presenta un superávit por habitante por debajo de la media** de los municipios analizados (un 70,7% inferior), mientras que **Madrid presenta un superávit bastante mayor que el promedio** (252%).

Análisis de OSUR

Este análisis se ha realizado con el objetivo de obtener una visión temporal de la evolución de los indicadores de Estabilidad Presupuestaria de los treinta municipios con mayor población en España. Los indicadores clave analizado han sido cinco: ingresos, gastos, superávit/déficit, inversión y deuda, los cuales se desagregan para cada una de las localidades analizadas.

"La situación de los municipios analizados, en general, podemos decir que han mejorado en los últimos ejercicios cerrados", asegura Lorenzo Dávila, director general de OSUR. "Por otra parte, se ha marcado una disciplina presupuestaria útil para atenuar las siguientes situaciones coyunturales que se puedan presentar a futuro, en las cuales las localidades y sus organismos dependientes cuenten con unos niveles de deuda adecuados, se mejore en la eficiencia del gasto y en la ejecución presupuestaria", concluye.

El informe quiere convertirse en una herramienta útil para valorar la situación financiera de cada Ayuntamiento, en un contexto en el que las Cuentas Públicas han cobrado especial importancia tras las medidas aprobadas durante la Crisis Financiera.

Sobre OSUR

El Observatorio de Servicios Urbanos (OSUR) es una plataforma perteneciente a la Asociación por la Excelencia de los Servicios Públicos (AESP) que quiere convertirse en altavoz de las opiniones de los ciudadanos sobre sus servicios municipales. Queremos defender los intereses de los contribuyentes para que reciban servicios de excelencia en los aspectos más cotidianos de su vida diaria, que son precisamente los servicios que deben prestar los Ayuntamientos.



Desde OSUR ponemos el foco en analizar cómo se prestan los servicios de limpieza, transportes, agua, iluminación y otros servicios que dependen de los Ayuntamientos.

Más información: www.osur.org

Twitter: https://twitter.com/osur_observa

Más información

Gabinete de prensa OSUR

prensa@osur.org

Telf. 662 579 506